

Република Србија

**Министарство трговине, туризма и
телекомуникација**

**Куповна моћ становништва
Потрошачка корпа**



(Извештај је урађен у Министарству трговине, туризма и телекомуникација
на основу података о вредности потрошачке корпе и података
Републичког завода за статистику)

КРЕТАЊЕ КУПОВНЕ МОЋИ У РЕПУБЛИЦИ СРБИЈИ НОВЕМБАР 2021. ГОДИНЕ

Куповна моћ мерена односом Нове Просечне, односно Нове Минималне потрошачке корпе и просечне нето зараде у новембру 2021. године је већа у односу на октобар 2021. године.

1. Нова *Просечна потрошачка корпа* за месец новембар 2021. године износила је 79.865,34 динара и већа је од Нове Просечне потрошачке корпе из претходног месеца за 755,46 динара, или за 1%. У односу на новембар 2020. године Нова Просечна потрошачка корпа већа је за 8%.

Нова *Минимална потрошачка корпа* за новембар 2021. године износила је 41.238,43 динара и већа је за 493,44 динара од Нове Минималне потрошачке корпе из претходног месеца, или за 1,2%. У односу на новембар 2020. године Нова Минимална потрошачка корпа већа је за 8,9%.

2. Просечна зарада (брutto) обрачуната за новембар 2021. године износила је 95.312 динара, док је просечна зарада без пореза и доприноса (нето) износила 69.136 динара.

Раст бруто зарада у периоду јануар–новембар 2021. године, у односу на исти период прошле године, износио је 9,1% номинално, односно 5,2% реално. Истовремено, нето зараде су порасле за 9,3% номинално и за 5,4% реално.

У поређењу са истим месецом претходне године, просечна бруто зарада за новембар 2021. године номинално је већа за 13,2%, а реално за 5,3%, док је просечна нето зарада номинално већа за 13,5%, односно за 5,6% реално.

3. За покриће Нове Просечне потрошачке корпе у новембру 2021. године било је потребно 1,15 просечних зарада, а за покриће Нове Минималне корпе било је довољно 0,60 просечне зараде.

За покриће Нове Просечне потрошачке корпе у октобру 2021. године било је потребно 1,20 просечних зарада, а за покриће Нове Минималне корпе било је довољно 0,62 просечне зараде.

За покриће Нове Просечне потрошачке корпе у новембру 2020. године било је потребно 1,21 просечних зарада, а за покриће Нове Минималне корпе било је довољно 0,62 просечне зараде.

4. Цене производа и услуга личне потрошње у новембру 2021. године, у односу на октобар 2021. године, у просеку су повећане за 0,9%. Потрошачке цене у новембру 2021. године, у поређењу са истим месецом претходне године, повећане су за 7,5%, док су у поређењу са децембром 2020. године повећане за 7,4% у просеку.

Посматрано по главним групама производа и услуга класификованих према намени потрошње, у октобру 2021. године, у односу на претходни месец, раст цена је забележен у групама Транспорт (1,3%), Ресторани и хотели и Одећа и обућа (за по 1,2%), Храна и безалкохолна пића (1,5%), у групама Стан, вода, електрична енергија, гас и друга горива и Здравство (за по 0,6%), Намештај, покућство и текуће одржавање стана (0,8%). Раст цена је забележен и у групама Комуникације и образовање (за по 0,1%).

Цене осталих производа и услуга нису се битније мењале.

5. Посматрано по градовима, натпросечну нето зараду у новембру 2021. године статистика је регистровала у Београду (87.181 динара) и Новом Саду (80.903 динара).

Просечна месечна зарада испод просека Републике Србије у октобару 2021. године регистрована је у Панчеву (67.620 динара), Нишу (66.901 динара), Крагујевцу (68.089 динара), Ужицу (65.572 динара), Зрењанину (63.492 динара), Смедереву (62.102 динара), Суботици (62.690 динара), Сремској Митровици (63.113 динара), Ваљево (61.774 динара), Шапцу (60.519 динара), Зајечару (58.312 динара), Краљеву (58.430 динара) и Лесковцу (53.155 динара).

6. Посматрано по градовима, у новембру 2021. године, куповну моћ изнад просека Републике Србије имали су Београд, , Нови Сад, Ниш, Крагујевац. У осталим градовима, који се статистички прате, просечна месечна нето зарада је покрила Нову Минималну потрошачку корпу, а није била довољна за покриће Нове Просечне потрошачке корпе (видети страну 9: Упоредни преглед куповне моћи по градовима).

ДРЖАВНИ СЕКРЕТАР

Урош Кандић

**ПРЕГЛЕД КРЕТАЊА КУПОВНЕ МОЋИ У РЕПУБЛИЦИ СРБИЈИ
У ПЕРИОДУ: ЈАНУАР 2008. – НОВЕМБАР 2021. ГОДИНЕ**

Година-месец	Просечна месечна нето зарада по запосленом (без пореза и доприноса)	Нова Потрошачка корпа		Однос потрошачке корпе и зараде	
		Просечна	Минимална	(3:2)	(4:2)
1	2	3	4	5	6
2008.					
јануар	28.230	41.782,29	22.142,37	1,48	0,78
фебруар	30.982	42.046,84	22.307,20	1,36	0,72
март	30.809	42.706,50	22.731,85	1,39	0,74
април	32.562	43.333,81	23.207,47	1,33	0,71
мај	32.147	44.104,01	23.485,73	1,37	0,73
јун	32.648	44.229,61	23.492,03	1,35	0,72
јул	33.058	43.998,70	23.360,63	1,33	0,71
август	33.131	44.165,62	23.426,81	1,33	0,71
септембар	32.969	44.622,84	23.685,56	1,35	0,72
октобар	34.311	45.320,84	24.030,95	1,32	0,70
новембар	33.613	45.427,91	24.082,21	1,35	0,72
децембар	38.626	45.115,56	23.908,49	1,17	0,62
Просек 2008.	32.757	43.904,54	23.321,78	1,34	0,72
2009.					
јануар	28.877	46.121,70	24.407,66	1,60	0,85
фебруар	31.121	46.636,13	24.589,18	1,50	0,79
март	30.362	46.733,91	24.769,37	1,54	0,82
април	32.571	47.123,98	24.985,98	1,45	0,77
мај	31.086	47.914,10	25.276,23	1,54	0,81
јун	31.768	48.106,71	25.445,38	1,51	0,80
јул	32.553	47.834,64	25.296,50	1,47	0,78
август	31.338	47.741,41	25.249,29	1,52	0,81
септембар	31.319	47.760,99	25.219,13	1,52	0,81
октобар	31.734	47.739,13	25.172,86	1,50	0,79
новембар	31.576	47.844,87	25.208,53	1,52	0,80
децембар	36.789	47.782,29	25.183,46	1,30	0,68
Просек 2009.	31.758	47.444,98	25.066,96	1,50	0,79
Индекс 2009/2008.	96,95	108,07	107,49	111,94	109,73
2010.					
јануар	29.929	47.924,65	25.255,42	1,60	0,84
фебруар	32.336	48.000,34	25.282,91	1,48	0,78
март	33.508	48.881,51	25.770,68	1,08	0,46
април	34.952	49.083,08	25.877,64	1,40	0,74
мај	33.463	49.539,85	26.079,67	1,48	0,78
јун	34.161	49.611,40	26.094,41	1,45	0,76
јул	34.591	49.721,96	26.158,08	1,44	0,76
август	33.955	50.721,75	27.168,39	1,49	0,80
септембар	34.570	51.377,21	27.138,86	1,49	0,79
октобар	34.422	51.757,67	27.322,00	1,50	0,79
новембар	34.444	52.345,55	27.628,09	1,52	0,80
децембар	39.580	52.701,34	27.821,50	1,33	0,70
Просек 2010.	34.159	50.138,86	24.291,94	1,47	0,72
Индекс 2010/2009.	107,56	105,68	96,91	98	91,14

2011.					
јануар	34.009	53.174,07	28.200,99	1,56	0,83
фебруар	35.538	54.020,93	28.775,52	1,52	0,81
март	35.777	55.579,17	29.910,99	1,55	0,84
април	39.298	56.198,61	30.236,43	1,43	0,77
мај	35.362	56.493,38	30.188,30	1,60	0,85
јун	39.322	56.081,80	30.349,99	1,43	0,77
јул	39.127	55.875,95	29.823,49	1,43	0,76
август	38.389	55.548,62	29.573,15	1,45	0,77
септембар	38.763	55.657,79	29.648,53	1,44	0,76
октобар	38.167	55.908,65	29.720,55	1,46	0,78
новембар	38.363	56.271,32	29.898,04	1,47	0,78
децембар	43.887	56.007,33	29.822,08	1,28	0,68
Просек 2011.	38.017	55.568,13	27.193,71	1,47	0,72
Индекс 2011/ 2010.	111,3	110,83	111,95	100	100
2012.					
јануар	36.639	55.948,90	29.730,13	1,53	0,81
фебруар	40.003	56.424,18	30.003,97	1,41	0,75
март	40.562	57.013,96	30.377,36	1,41	0,75
април	42.215	57.217,23	30.491,66	1,36	0,72
мај	40.442	57.920,59	30.580,66	1,43	0,76
јун	42.335	58.432,59	30.949,53	1,38	0,73
јул	41.180	58.925,89	31.273,68	1,43	0,76
август	42.122	60.002,09	31.904,04	1,42	0,76
септембар	40.258	61.462,19	32.793,85	1,53	0,81
октобар	41.558	64.106,64	33.842,48	1,54	0,81
новембар	42.395	63.907,89	33.631,33	1,51	0,79
децембар	46.923	63.761,88	33.609,59	1,36	0,72
Просек 2012.	41.386	59.593,67	31.599,02	1,44	0,77
Индекс 2012/ 2011.	108,87	107,25	116,2	97,96	106,95
2013.					
јануар	39.197	64.448,62	33.884,26	1,64	0,86
фебруар	43.371	64.741,84	34.240,97	1,49	0,79
март	41.689	64.299,56	33.805,92	1,54	0,81
април	46.530	64.933,55	34.184,42	1,40	0,73
мај	41.821	64.819,41	34.171,68	1,55	0,82
јун	44.349	65.181,49	34.591,54	1,47	0,78
јул	44.182	64.823,92	34.066,74	1,47	0,77
август	44.770	65.299,20	34.244,79	1,46	0,76
септембар	42.866	65.297,19	34.286,58	1,52	0,80
октобар	43.615	65.175,80	34.093,37	1,49	0,78
новембар	44.120	64.705,57	33.825,68	1,47	0,77
децембар	50.820	65.024,47	33.919,75	1,28	0,67
Просек 2013.	43.944	64.895,88	35.109,64	1,48	0,80
Индекс 2013/ 2012.	106,18	108,9	111,1	102,78	103,9
2014.					
јануар	37.966	65.717,94	34.177,96	1,73	0,90
фебруар	44.057	65.718,72	34.090,00	1,49	0,77
март	43.452	65.463,27	33.974,95	1,51	0,78
април	45.847	65.766,40	34.181,31	1,43	0,75
мај	44.184	65.922,53	34.330,96	1,49	0,78
јун	44.883	65.948,43	34.280,37	1,47	0,76

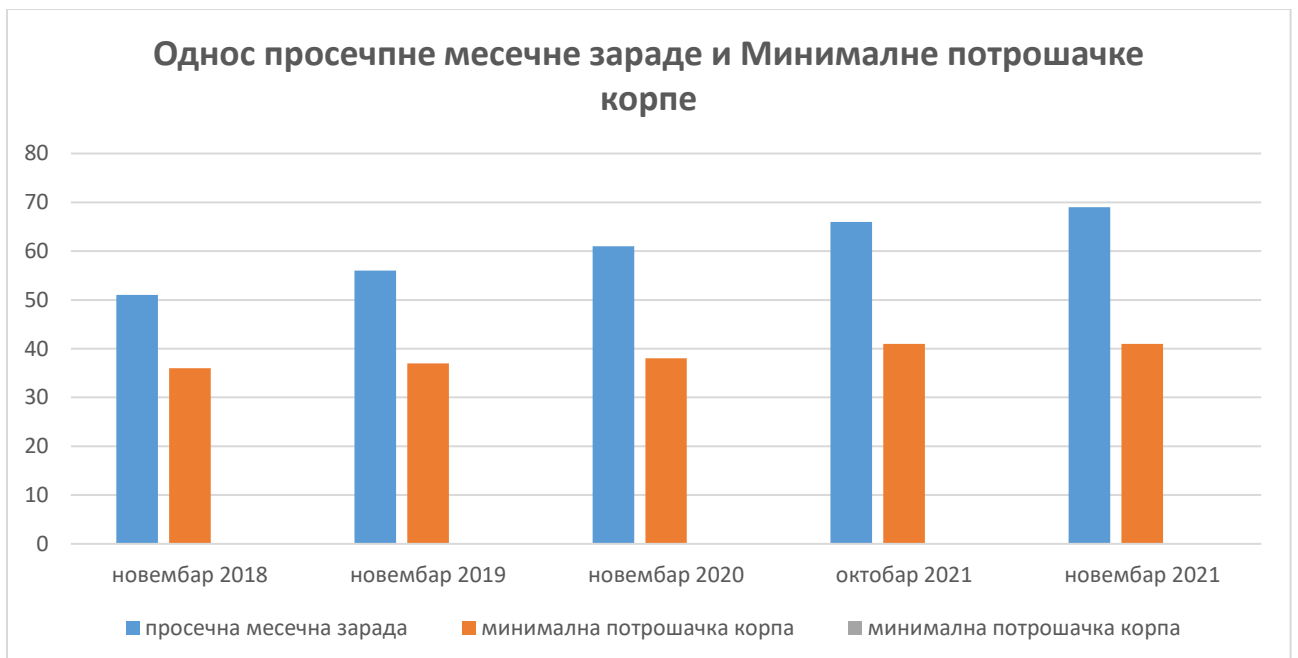
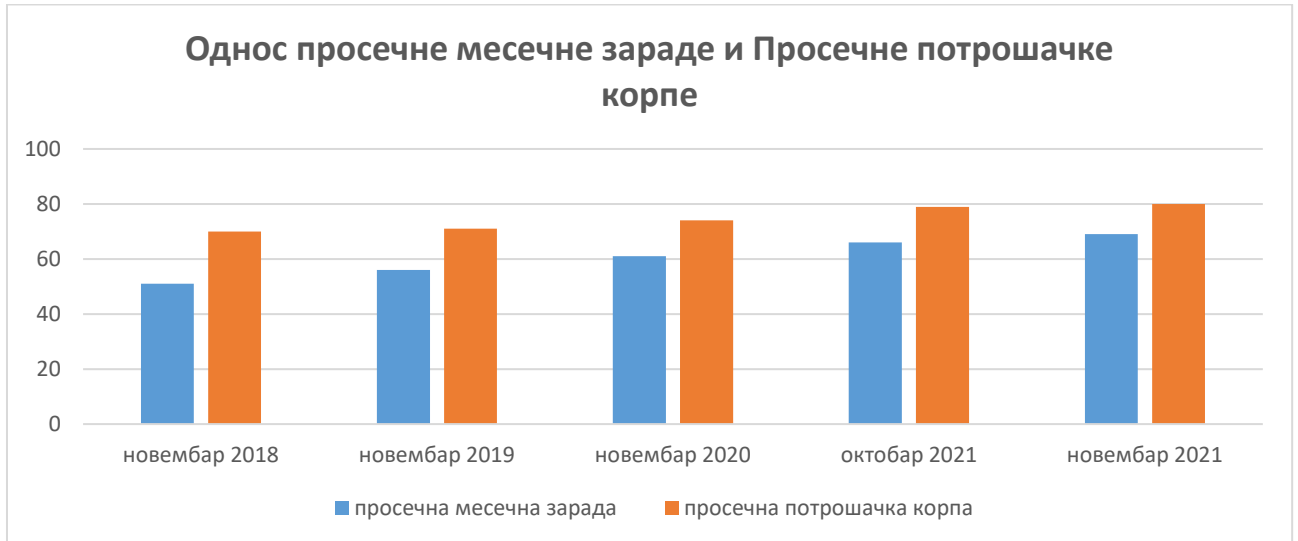
јул	45.216	66.000,24	34.267,46	1,46	0,76
август	45.610	66.068,71	34.291,44	1,45	0,75
септембар	43.975	67.125,58	34.973,70	1,53	0,80
октобар	44.938	66.307,66	34.432,22	1,48	0,77
новембар	44.206	66.119,86	34.348,40	1,50	0,78
децембар	49.970	66.000,15	34.275,32	1,32	0,69
Просек 2014.	44.525	66.013,29	34.302,01	1,49	0,77
Индекс2014/ 2013.	101,33	101,73	97,7	100,68	96,25
2015.					
јануар	39.285	65.936,20	34.305,81	1,68	0,87
фебруар	42.749	66.330,58	34.550,48	1,55	0,81
март	43.121	66.628,74	34.744,38	1,55	0,81
април	45.605	67.050,13	34.984,40	1,47	0,77
мај	43.964	67.004,99	34.841,72	1,52	0,79
јун	44.583	67.065,40	34.787,86	1,50	0,78
јул	45.601	66.807,27	34.661,60	1,46	0,76
август	44.630	67.523,21	35.069,16	1,51	0,79
септембар	43.925	67.481,88	35.248,27	1,54	0,80
октобар	44.124	67.195,77	34.995,58	1,52	0,79
новембар	44.166	66.924,32	34.885,19	1,52	0,79
децембар	51.485	66.890,05	34.826,00	1,30	0,68
Просек 2015.	44.437	66.903,21	34.825,04	1,51	0,78
Индекс 2015/ 2014.	99,8	101,34	101,52	101,34	101,30
2016.					
јануар	40.443	67.277,45	35.027,65	1,66	0,87
фебруар	44.450	67.150,62	35.037,96	1,51	0,79
март	45.870	67.036,72	34.961,15	1,46	0,76
април	49.249	67.098,10	34.943,51	1,36	0,71
мај	43.951	67.117,80	34.965,44	1,53	0,80
јун	46.450	67.031,62	34.862,17	1,44	0,75
јул	46.280	67.143,82	34.887,54	1,45	0,75
август	45.286	67.995,71	35.307,18	1,50	0,78
септембар	46.558	67.665,17	35.265,01	1,45	0,75
октобар	45.281	68.038,93	35.402,67	1,50	0,78
новембар	45.767	67.810,26	35.239,10	1,48	0,77
децембар	53.456	67.874,80	35.228,02	1,27	0,66
Просек 2016.	46.087	67.436,75	35.093,95	1,47	0,75
Индекс 2016/2015.	103,7	100,79	100,77	97,35	96,1
2017.					
јануар	41.508	68.563,72	35.517,60	1,65	0,86
фебруар	46.990	69.131,24	35.876,52	1,47	0,76
март	47.814	69.194,20	35.962,87	1,45	0,75
април	49.635	69.725,05	36.228,44	1,40	0,73
мај	47.136	69.390,01	36.031,09	1,47	0,76
јун	49.238	69.566,08	36.090,14	1,41	0,73
јул	48.101	69.511,12	36.069,32	1,45	0,75
август	47.220	69.722,81	36.137,98	1,47	0,77
септембар	48.212	69.780,43	36.330,48	1,45	0,75
октобар	46.879	69.943,28	36.369,35	1,49	0,78
новембар	47.575	69.847,72	36.249,06	1,47	0,76
децембар	54.344	69.897,04	36.219,67	1,29	0,67
Просек 2017.	47.888	69.522,73	36.090,21	1,46	0,76

Индекс 2017/2016.	103,9	103,09	102,84	99,32	101,33
2018.					
јануар	50.048	69.896,99	36.214,22	1,40	0,72
фебруар	47.819	70.169,50	36.357,94	1,48	0,76
март	49.400	70.292,73	36.419,03	1,42	0,74
април	49.117	70.668,55	36.637,79	1,44	0,75
мај	50.377	71.019,39	36.993,06	1,41	0,73
јун	49.226	71.092,19	36.981,97	1,44	0,75
јул	49.202	70.957,52	36.813,41	1,44	0,75
август	49.773	71.138,26	36.881,90	1,43	0,74
септембар	47.920	70.743,37	36.646,12	1,48	0,76
октобар	49.901	70.810,06	36.637,07	1,42	0,73
новембар	50.556	70.429,43	36.406,79	1,39	0,72
децембар	52.372	70.637,68	36.568,10	1,35	0,70
Просек 2018.	49.643	70.654,64	36.629,78	1,42	0,74
Индекс 2018/2017.	103,67	101,63	101,50	97,26	97,37
2019.					
јануар	54.521	70.595,19	36.607,51	1,29	0,67
фебруар	52.426	71.099,39	36.933,57	1,36	0,70
март	54.271	71.301,78	37.172,61	1,31	0,68
април	54.645	71.831,24	37.453,08	1,31	0,69
мај	55.380	71.583,93	37.253,91	1,29	0,67
јун	53.633	71.446,88	37.084,83	1,33	0,69
јул	55.042	71.352,52	36.993,32	1,30	0,67
август	54.115	71.481,08	37.029,08	1,32	0,68
септембар	53.698	71.301,21	37.072,60	1,33	0,69
октобар	55.065	71.367,67	37.085,41	1,30	0,67
новембар	56.331	71.434,24	37.049,21	1,27	0,66
децембар	59.772	71.992,61	37.287,05	1,20	0,62
Просек 2019.	54.908	71.398,98	37.085,16	1,30	0,67
Индекс 2019/2018.	110,60	101,05	101,24	91,55	90,54
2020.					
јануар	59.941	72.413,00	37.485,76	1,21	0,63
фебруар	58.132	72.844,41	37.459,89	1,25	0,64
март	59.681	72.731,36	37.714,50	1,22	0,63
април	58.932	72.887,58	37.890,42	1,24	0,64
мај	58.892	72.851,61	37.898,50	1,24	0,64
јун	59.740	73.396,43	38.171,00	1,23	0,64
јул	60.029	73.725,86	38.325,94	1,23	0,64
август	58.513	73.849,46	37.934,63	1,26	0,65
септембар	59.698	73.336,79	37.741,06	1,23	0,63
октобар	60.109	73.836,13	37.891,07	1,23	0,63
новембар	60.926	73.930,22	37.872,31	1,21	0,62
децембар	66.092	74.057,43	37.941,70	1,12	0,57
Просек 2020.	60.057	73.322,69	37.860,56	1,22	0,63
Индекс 2020/2019.	109,38	102,69	102,09	93,85	94,03
2021.					
јануар	63.109	74.470,15	38.141,32	1,18	0,60
фебруар	62.280	74.892,57	38.354,39	1,20	0,62
март	65.289	75.081,99	38.446,14	1,15	0,59
април	64.948	75.824,59	38.991,52	1,17	0,60
мај	65.025	76.184,63	39.278,58	1,17	0,60
јун	65.070	76.482,12	39.334,76	1,18	0,60

јул	64.731	76.689,07	39.420,48	1,18	0,61
август	64.639	77.482,72	39.864,68	1,20	0,62
септембар	65.218	78.226,14	40.282,81	1,20	0,62
октобар	66.048	79.109,88	40.744,99	1,20	0,62
новембар	69.136	79.865,34	41.238,43	1,15	0,60

Напомена: Од јануара 2011. године почело је објављивање Нове Просечне и Нове Минималне потрошачке корпе, које су израчунате од јануара 2008. године по новој методологији у Републичком заводу за статистику, а за потребе министарства. Извод из методологије се налази на сајту министарства.

Старе корпе (Просечна и Минимална) као и нето зараде од септембра 2000. године до децембра 2010. године, могу се наћи у Извештајима о кретању куповне моћи закључно са месецом јануаром 2011. године



УПОРЕДНИ ПРЕГЛЕД
КУПОВНЕ МОЋИ ПО ГРАДОВИМА РАНГИРАНИМ ПРЕМА ЗАРАДАМА У
ОДНОСУ НА ПРОСЕК РЕПУБЛИКЕ СРБИЈЕ
- Новембар 2021. године -

Г Р А Д	Просечна месечна нето зарада по запосленом (без пореза и доприноса)	Нова потрошачка корпа		Однос зараде и потрошачке корпе	
		Просечна	Минимална	(3:2)	(4:2)
1	2	3	4	5	6
Београд	87.181	83.597,24	47.858,91	0,96	0,55
Нови Сад	80.903	88.902,65	43.789,53	1,1	4,92
Република Србија	69.136	79.865,34	41.238,43	1,15	0,60
Панчево	67.620	86.736,42	42.814,46	1,28	0,63
Ниш	66.901	75.813,16	39.353,69	1,13	0,59
Крагујевац	68.089	73.528,19	38.542,74	1,08	0,57
Ужице	65.572	76.943,60	39.673,67	1,17	0,60
Зрењанин	63.492	87.708,30	43.304,97	1,38	0,68
Смедерево	62.102	75.085,49	39.501,57	1,20	0,63
Суботица	62.690	85.653,08	42.258,86	1,37	0,67
С. Митровица	63.113	82.841,37	40.975,67	1,31	0,65
Ваљево	61.774	75.545,68	38.640,90	1,22	0,63
Шабац	60.519	77.011,76	40.251,97	1,27	0,66
Зајечар	58.312	72.631,82	37.628,01	1,24	0,64
Краљево	58.430	73.382,05	37.950,74	1,25	0,65
Лесковац	53.155	69.980,39	36.004,01	1,32	0,68

Напомена: Преглед је сачињен у министарству на основу података РЗС.

ИНДЕКС ПОТРОШАЧКИХ ЦЕНА (*)
У ПЕРИОДУ ОД ЈАНУАРА 2007. ДО НОВЕМБРА 2021. ГОДИНЕ

Година	Месец	Месечни раст	Текући раст	Годишњи раст
1	2	3	4	5
2007.				
	I	0,4	0,4	5,4
	II	-0,3	0,1	4,1
	III	0,6	0,7	4,1
	IV	0,7	1,4	3,2
	V	1,9	3,3	3,1
	VI	0,4	3,7	4,0
	VII	-0,2	3,4	4,2
	VIII	2,5	6,0	6,5
	IX	1,6	7,6	8,0
	X	0,5	2,2	8,9
	XI	1,4	9,7	9,3
	XII	1,2	11,0	11,0
2008.				
	I	0,9	0,9	11,5
	II	0,6	1,4	12,5
	III	1,6	3,0	13,6
	IV	1,5	4,6	14,6
	V	1,8	6,5	14,5
	VI	0,7	7,2	14,9
	VII	-1,1	6,1	13,9
	VIII	0,4	6,4	11,5
	IX	1,0	2,5	10,9
	X	1,8	9,4	12,3
	XI	0,2	9,6	10,9
	XII	-0,9	8,6	8,6
2009.				
	I	2,1	2,1	10,0
	II	1,2	3,4	10,7
	III	0,4	3,8	9,4
	IV	0,9	4,8	8,8
	V	2,1	7,0	9,1
	VI	0,0	7,0	8,3
	VII	- 0,9	6,0	8,5
	VIII	- 0,1	5,9	8,0
	IX	0,3	6,2	7,3
	X	-0,2	6,0	5,2
	XI	0,8	6,9	5,9
	XII	-0,2	6,6	6,6
2010.				
	I	0,5	0,5	4,8
	II	0,3	0,7	3,9
	III	1,2	2,0	4,7
	IV	0,6	2,5	4,3
	V	1,5	4,1	3,7
	VI	0,4	4,5	4,2
	VII	0,0	4,5	5,1
	VIII	1,4	5,9	6,6
	IX	1,3	7,3	7,7
	X	1,0	8,3	8,9
	XI	1,5	9,9	9,6
	XII	0,3	10,3	10,3
2011.				

	I	1,4	1,4	11,2
	II	1,5	2,9	12,6
	III	2,6	5,5	14,1
	IV	1,1	6,7	14,7
	V	0,4	7,1	13,4
	VI	-0,3	6,8	12,7
	VII	-0,5	6,2	12,1
	VIII	0,0	6,2	10,5
	IX	0,2	6,3	9,3
	X	0,4	6,8	8,7
	XI	0,9	7,7	8,1
	XII	-0,7	7,0	7,0
2012.				
	I	0,1	0,1	5,6
	II	0,8	0,9	4,9
	III	1,1	2,0	3,2
	IV	0,6	2,6	2,7
	V	1,4	4,1	3,9
	VI	1,1	5,2	5,5
	VII	0,1	5,4	6,1
	VIII	1,6	7,1	7,9
	IX	2,3	9,6	10,3
	X	2,8	12,7	12,9
	XI	0,0	12,6	11,9
	XII	-0,4	12,2	12,2
2013.				
	I	0,6	0,6	12,8
	II	0,5	1,1	12,4
	III	0,0	1,1	11,2
	IV	0,8	1,9	11,4
	V	0,0	2,0	9,9
	VI	1,0	3,0	9,8
	VII	-0,9	2,0	8,6
	VIII	0,4	2,5	7,3
	IX	0,0	2,5	4,9
	X	0,2	2,6	2,2
	XI	-0,6	2,0	1,6
	XII	0,2	2,2	2,2
2014.				
	I	1,4	3,1	3,1
	II	0,1	1,5	2,6
	III	-0,3	1,2	2,3
	IV	0,6	1,8	2,1
	V	0,1	1,8	2,1
	VI	0,1	2,0	1,3
	VII	-0,1	1,8	2,1
	VIII	-0,2	1,7	1,5
	IX	0,7	2,3	2,1
	X	-0,2	2,2	1,8
	XI	0,0	2,2	2,4
	XII	-0,4	1,7	1,7
2015.				
	I	-0,2	-0,2	0,1
	II	0,9	0,6	0,8
	III	0,7	1,4	1,9
	IV	0,5	1,9	1,8
	V	-0,3	1,6	1,5
	VI	0,5	2,1	1,9
	VII	-0,9	1,1	1,0
	VIII	0,9	2,1	2,1
	IX	0,0	1,4	2,0

	X	-0,2	1,8	1,4
	XI	-0,1	1,3	1,7
	XII	-0,2	1,5	1,5
2016.				
	I	0,6	0,6	2,4
	II	-0,1	0,5	1,5
	III	-0,1	0,4	0,6
	IV	0,4	0,4	0,8
	V	0,1	0,8	0,7
	VI	0,1	0,9	0,3
	VII	-0,1	0,8	1,2
	VIII	0,9	1,7	1,2
	IX	-0,6	1,1	0,6
	X	0,7	1,8	1,5
	XI	-0,1	1,7	1,5
	XII	-0,1	1,6	1,6
2017.				
	I	1,4	1,4	2,4
	II	0,7	2,2	3,2
	III	0,2	3,6	2,4
	IV	0,8	3,2	4,0
	V	-0,5	2,7	3,5
	VI	0,2	2,9	3,6
	VII	-0,4	2,5	3,2
	VIII	0,2	2,5	2,7
	IX	0,1	2,8	3,2
	X	0,2	3,0	2,8
	XI	0,2	3,0	2,8
	XII	0,2	3,0	3,0
2018.				
	I	0,3	0,3	1,9
	II	0,3	0,7	1,5
	III	0,1	0,8	1,4
	IV	0,4	1,2	1,1
	V	0,6	1,8	2,1
	VI	0,4	2,2	2,3
	VII	0,3	1,9	2,4
	VIII	0,3	2,2	2,6
	IX	-0,3	1,9	2,1
	X	0,3	2,2	2,2
	XI	-0,3	1,9	1,9
	XII	0,1	2,0	2,0
2019.				
	I	0,4	0,4	2,1
	II	0,7	1,1	2,4
	III	0,4	1,5	2,8
	IV	0,7	2,3	3,1
	V	-0,3	2,0	2,2
	VI	-0,3	1,7	1,5
	VII	-0,2	1,5	1,6
	VIII	1,3	1,5	1,3
	IX	-0,5	1,0	1,1
	X	0,1	1,2	1,0
	XI	0,2	1,4	1,5
	XII	0,5	1,9	1,9
2020.				
	I	0,6	1,7	2,0
	II	0,6	1,2	1,9
	III	-0,1	1,0	1,3
	IV	-0,1	1,1	0,6
	V	-0,2	0,8	0,7

	VI	0,6	1,4	1,6
	VII	0,2	1,7	2,0
	VIII	-0,1	1,5	1,9
	IX	-0,5	1,0	1,8
	X	0,1	1,1	1,8
	XI	0,1	1,2	1,7
	XII	0,1	1,6	1,3
2021.				
	I	0,4	0,4	1,1
	II	0,6	1,1	1,2
	III	0,5	1,6	1,8
	IV	1,1	2,6	2,8
	V	0,5	3,2	3,6
	VI	0,3	3,5	3,3
	VII	0,2	3,7	3,3
	VIII	0,9	4,6	4,3
	IX	0,8	5,4	5,7
	X	0,9	6,4	6,6
	XI	0,9	7,4	7,5

(*) *Закључно са децембром 2010. године инфлација се мерила растом цена на мало.*

Од јануара 2011. године као мера инфлације користи се Индекс потрошачких цена (CPI), који се израчунава и објављује од јануара 2007. године.

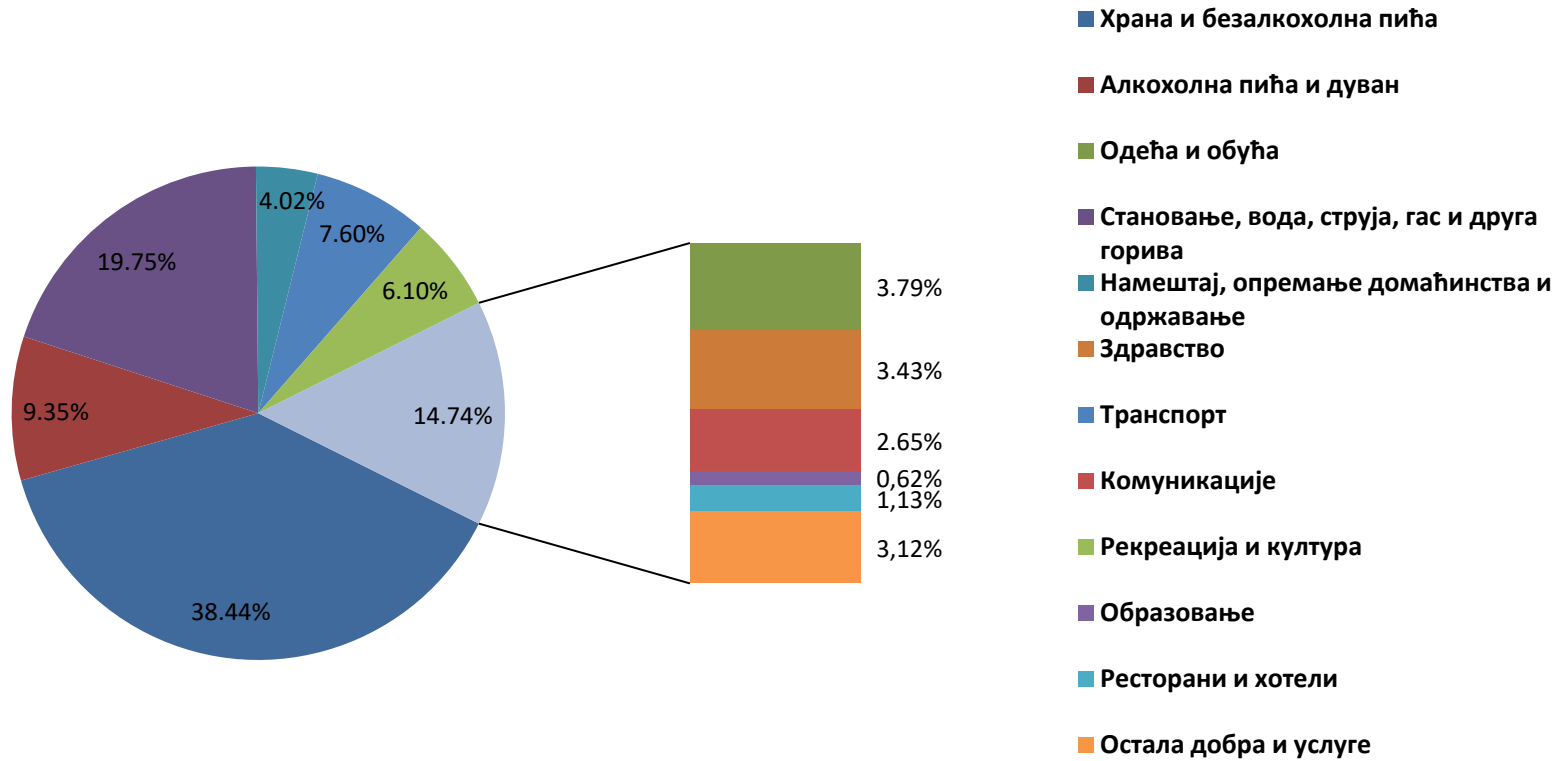
УПОРЕДНИ ПРЕГЛЕД СТРУКТУРЕ ПОТРОШАЧКЕ КОРПЕ

Новембар 2021. године

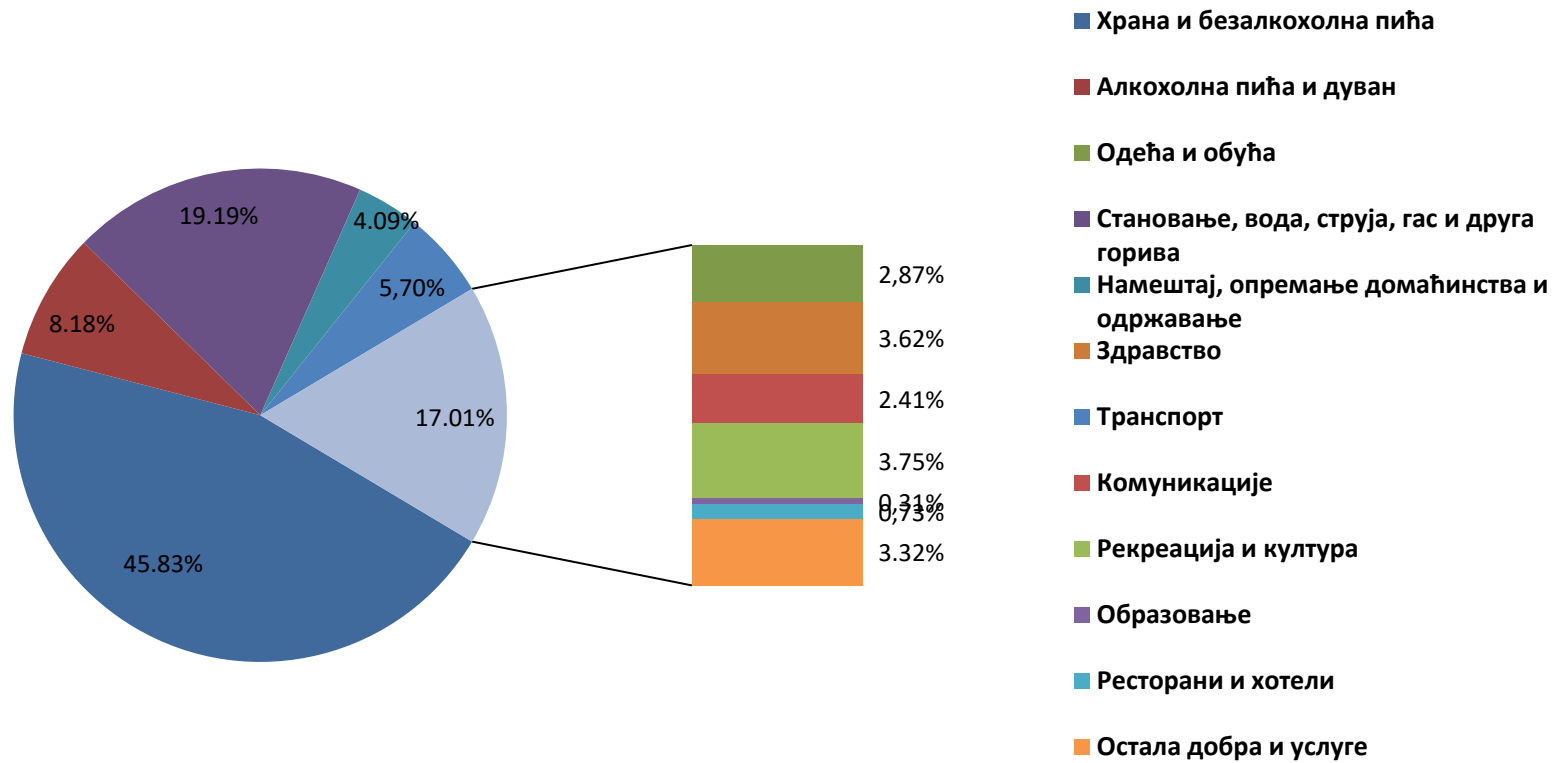
	Нова Просечна корпа		Нова Минимална корпа	
	Износ	%	Износ	%
Храна и безалкохолна пића	30.707,9	38,44%	18.900,14	45,83%
Алкохолна пића и дуван	7.464,47	9,35%	3.371,92	8,18%
Одећа и обућа	3.025,44	3,79%	1.182,25	2,87%
Становање, вода, струја, гас и друга горива	15.770,74	19,75%	7.915,53	19,19%
Намештај, опремање домаћинства и одржавање	3.214,09	4,02%	1.687,32	4,09%
Здравство	2.742,36	3,43%	1.493,28	3,62%
Транспорт	6.071,48	7,60%	2.351,15	5,70%
Комуникације	2.114,13	2,65%	992,45	2,41%
Рекреација и култура	4.874,32	6,10%	1.545,94	3,75%
Образовање	492,46	0,62%	128,15	0,31%
Ресторани и хотели	904,22	1,13%	301,83	0,73%
Остала добра и услуге	2.483,73	3,12%	1.368,47	3,32%
Вредност корпе-укупно	79.865,34	100,00%	41.238,43	100,00%

Напомена: Преглед је сачињен у министарству на основу података РЗС.

СТРУКТУРА ПРОСЕЧНЕ ПОТРОШАЧКЕ КОРПЕ



СТРУКТУРА МИНИМАЛНЕ ПОТРОШАЧКЕ КОРПЕ



ПОТРЕБНО РАДНО ВРЕМЕ ЗА КУПОВИНУ ПРОИЗВОДА

Новембар 2021. године

Редни број	Производ	Јединица мере	Просечна цена-динари	Потребно време рада
1	2	3	4	5
1.	Јестиво уље, сунцокретово	литар	197,25	29 мин.
2.	Шећер, кристал	килограм	85,24	12 мин.
3.	Свињско месо са костима	килограм	578,86	1 час, 24 мин.
4.	Кравље млеко, пастеризовано	литар	93,62	14 мин.
5.	Јогурт	литар	106,07	16 мин.
6.	Кафа, млевена	килограм	1.314,94	3 часа, 12 мин.
7.	Млечна чоколада	килограм	1.155,26	2 часа, 48 мин.
8.	Кромпир	килограм	77,83	12 мин.
9.	Лимун	килограм	136,81	20 мин.
10.	Пшенично брашно	килограм	67,15	10 мин.
11.	Кокошја јаја	комад	15,26	2 мин.
12.	Машина за прање рубља	комад	31.041,39	9 дана, 5 часова
13.	ЛЦД телевизор 32"	комад	21.043,88	6 дана, 4 часа
14.	Шкода Фабија, 1,2*	комад	1.451.897,60	1 година, 6 месеци

Напомена: Табела показује колико је било потребно ефективног радног времена, (дана, часова, минута), за куповину једног производа у јединици мере (редни број 1-13). Један радни дан = 8 часова.

- У новембру 2021. године било је 21 радна дана, односно 168 радних сати. Полазећи од просечне нето зараде од 69.136 динара, сатница је износила 411,52 динара.

- Потребно радно време за куповину Шкоде Фабије од новембра 2019. године изражено је у ефективном радном времену (радни дан = 8 часова), а не календарски (1 год = 365 дана), како је то било до новембра 2019. године.

**УПОРЕДНИ ПРЕГЛЕД КУПОВНЕ МОЋИ У РЕПУБЛИЦИ
СЕПТЕМБАР 2000. – НОВЕМБАР 2021. ГОДИНЕ**

Роба широке потрошње

Р. бр.	Артикал	Септем. 2000.	Новембар 2013.	Новембар 2014.	Новембар 2015.	Новембар 2016.	Новембар 2017.	Новембар 2018.	Новембар 2019.	Новембар 2020.	Новембар 2021.
1	2	3	4	5	6	7	8	9	10	11	12
1.	Фрижидер	4,5	0,6	0,6	0,6	0,6	0,5	0,5	0,4	0,4	0,4
2.	Електрични штедњак	3,8	0,6	0,5	0,6	0,5	0,5	0,4	0,4	0,4	0,3
3.	Маш. за прање рубља	6,4	0,7	0,6	0,7	0,7	0,7	0,6	0,6	0,5	0,4
4.	ЛЦД телевизор 32“ *	0,8	0,8	0,7	0,6	0,5	0,4	0,3	0,3
5.	Шкода Фабија 1,2 *	...	24,0	26,9	28,0	28,1	29,3	28,0	25,9	24,4	21,0

Напомена: Табела показује колико је просечних нето зарада у РС било потребно издвојити за набавку одређених роба широке потрошње (ред. број. 1-5).

* Од јануара 2009. год. прати се цена школе Фабије 1,2. До тада је праћена цена Скале 1,1 и Југа Темпо 1,1.

* Од јануара 2011. године користе се просечне малопродајне цене рачунате за потребе обрачуна Индекса потрошачких цена (геометријска средина).

* Од јануара 2014. године прати се цена ЛЦД телевизора од 32“, уместо колор телевизора 56 цм.

Индустријско-прехранбени производи

Р. бр.	Артикал	Септем. 2000.	Нов. 2013.	Нов. 2014.	Нов. 2015.	Нов. 2016.	Нов. 2017.	Нов. 2018.	Нов. 2019.	Нов. 2020.	Нов. 2021.
1	2	3	4	5	6	7	8	9	10	11	12
1.	Јестиво уље, рафинисано	166	337	398	323	332	348	439	480	419	350
2.	Шећер, кристал	187	513	706	595	511	587	842	766	853	811
3.	Свињ. месо са костима	17	102	108	115	103	110	128	115	135	119
4.	Кравље млеко	285	538	526	513	521	531	570	637	675	738
5.	Јогурт	97	459	433	438	447	454	480	560	588	652
6.	Кафа пржена	12	43	44	40	42	40	43	47	51	53
7.	Минерална вода *	228	1.073	1.055	1.001	1.010	1.059	1.101	1.297	1.421	1.586
8.	Млечна чоколада	11	43	43	41	42	43	46	53	56	60
9.	Кромпир	150	957	1.008	844	1.059	870	796	1.042	1.208	888
10.	Сладак купус	-	2.504	1.056	1.143	1.903	1.365	1.737	1.870	2.021	945
11.	Лимун	41	367	283	265	305	298	444	383	478	505
12.	Кокошија јаја	610	3.584	3.015	3.665	3.559	3.574	3.871	4.228	4.516	4.530
13.	Пшенич. брашно Т-500	245	897	828	842	913	946	1.012	1.012	1.098	1.029

Напомена: Табела показује колико се килограма, литара, или комада основних индустријско-прехранбених производа (ред. број 1-12) могло купити за једну просечну нето зараду.

* Од јануара 2005. године више се не прати цена минералне воде у стакленој амбалажи од 1л, већ цена у пластичној амбалажи од 1,5л.

* Од јануара 2011. године користе се просечне малопродајне цене рачунате за потребе обрачуна Индекса потрошачких цена (геометријска средина)

**Просечна потрошачка корпа за новембар 2021. године
у Републици Србији, за трочлано домаћинство**

РСД

Назив производа	Јединице мере	Количине	Цене	Вредност
Храна и безалкохолна пића				30.707,90
Жито и производи од жита	динари			4.563,45
Пиринач	кг	1,00	213,91	213,91
Бели хлеб	кг	24,80	97,56	2.419,57
Остале врсте хлеба	кг	1,60	207,03	331,25
Бурек	кг	0,50	464,60	232,30
Славо трајно пециво	кг	0,45	833,86	375,23
Тестенине	кг	1,00	166,10	166,10
Замрзнуто лиснато тесто	кг	1,50	253,98	380,97
Пшенично брашно	кг	4,50	67,15	302,18
Кукурузно брашно	кг	0,70	202,77	141,94
Поврће и прерађевине од поврћа	динари			4.558,23
Спанаћ	кг	0,80	145,36	116,68
Зелена салата	кг	1,70	246,40	418,87
Купус	кг	4,40	73,19	322,05
Парадајз	кг	4,30	156,13	671,35
Пасуљ	кг	1,50	301,07	451,60
Замрзнути грашак	кг	0,80	291,23	232,98
Замрзнута боранија	кг	0,80	274,25	219,40
Шаргарепа	кг	1,60	74,21	118,73
Цвекла	кг	2,00	75,56	151,12
Црни лук	кг	2,80	55,18	154,49
Печурке	кг	0,50	288,61	144,30
Конзервисани краставац	кг	2,00	272,63	545,26
Кромпир	кг	13,00	77,83	1.011,78
Воће и прерађевине од воћа	динари			1.718,06
Лимун	кг	0,50	136,81	68,40
Поморанџе	кг	1,30	171,32	222,72
Банане	кг	1,50	143,72	215,58
Јабукe	кг	8,50	92,64	787,46
Очишћени ораси	кг	0,30	1.107,61	332,28
Суве шљиве	кг	0,10	916,17	91,62
Свеже и прерађено месо	динари			8.560,32
Октобареће месо са/без костију	кг	0,70	807,25	565,07
Свињско месо са/без костију	кг	4,00	578,86	2.315,44
Пилеће месо	кг	4,50	302,23	1.360,02
Јунећа цигерица	кг	0,20	183,33	36,67
Сува свињска ребра	кг	0,40	565,55	226,22
Суви свињски врат	кг	0,30	985,15	295,55
Сува свињска сланина	кг	0,50	806,15	403,07
Чајна кобасица	кг	1,00	1.270,12	1.270,12
Виршле	кг	0,45	616,43	277,39
Пресована шунка (прашка, стишњена и сл.)	кг	0,20	904,57	180,91
Мортадела	кг	1,40	913,16	1.278,43
Јетрена паштета	кг	0,40	878,55	351,42
Свежа и прерађена риба	динари			710,53
Морска риба, ослић	кг	1,10	448,91	501,52

Сардине у уљу	кг	0,20	1.045,02	209,00
Уља и масти	динари			873,74
Маргарин	кг	0,50	282,16	141,08
Јестиво уље	л	3,00	197,25	591,74
Свињска маст	кг	0,70	201,31	140,92
Млеко, млечни производи и јаја	динари			5.204,02
Свеже млеко	л	13,50	93,62	1.263,91
Млеко у тетрапаку, стерилис, трајност 60 дана	л	3,00	98,18	294,54
Јогурт	л	6,50	106,07	689,47
Бели сир	кг	3,00	412,15	1.236,44
Кајмак	кг	0,30	981,89	294,57
Тврдокорни сир, качкаваљ	кг	0,30	1.010,88	303,26
Павлака (кисела и слатка)	л	0,60	267,33	160,4
Јаја	комад	63	15,26	961,41
Остали прехранбени производи	динари			2.044,25
Шећер	кг	3,50	85,24	298,34
Мед	кг	0,20	941,58	188,32
Кекс "Petit Beurre" (Птибер)	кг	0,85	267,07	227,01
Чоколада за јело и кување	кг	0,10	967,63	96,76
Млечна чоколада	кг	0,20	1.155,26	231,05
Бомбоне	кг	0,20	658,23	131,65
Млечни какао крем, еуро крем	кг	0,30	687,17	206,15
Кечап	кг	0,25	204,19	51,05
Сирће	л	0,40	79,50	31,80
Јунонез	кг	0,15	471,66	70,75
Кухињска со	кг	0,30	46,95	14,08
Алева паприка	кг	0,15	1.563,42	234,51
Додатак јелу, зачин "Ц"	кг	0,30	393,44	118,03
Концентрована супа	комад	3	48,25	144,75
Безалкохолна пића	динари			2.475,32
Кафа	кг	1,00	1.314,94	1.314,94
Чај	кутија	1	53,88	53,88
Минерална и изворска вода	л	7,00	29,07	203,49
Безалкохолни напиток (кока кола, пепси кола)	л	7,00	66,25	463,74
Сок од разног воћа (кашаст)	л	2,00	113,45	226,90
Природни воћни сок, бистар, негазиран	л	2,00	106,18	212,37
01. Храна и безалкохолна пића	динари			30.707,90
02. Алкохолна пића и дуван	динари			7.464,47
03. Одећа и обућа	динари			3.025,44
04. Становање, вода, струја, гас и друга горива	динари			15.770,74
05. Намештај, опремање домаћинства и одрж.	динари			3.214,09
06. Здравство	динари			2.742,36
07. Транспорт	динари			6.071,48
08. Комуникације	динари			2.114,13
09. Рекреација и култура	динари			4.874,32
10. образовање	динари			492,46
11. Ресторани и хотели	динари			904,22
12. Остала добра и услуге	динари			2.483,73
ВРЕДНОСТ КОРПЕ	динари			79.865,34

**Минимална потрошачка корпа за новембар 2021. године,
у Републици Србији, за трочлано домаћинство**

РСД

Назив производа	Јединице мере	Количине	Цене	Вредност
Храна и безалкохолна пића				18.900,14
Жито и производи од жита	динари			3.614,31
Пиринач	кг	1,00	213,91	213,91
Бели хлеб	кг	22,00	97,56	2.146,40
Остале врсте хлеба	кг	2,50	207,03	517,57
Слано трајно пециво	кг	0,20	833,86	166,77
Тестенине	кг	1,00	166,10	166,10
Пшенично брашно	кг	4,50	67,15	302,18
Кукурузно брашно	кг	0,50	202,77	101,38
Поврће и прерађевине од поврћа	динари			2.957,62
Спанаћ	кг	0,50	145,36	72,68
Купус	кг	5,50	73,19	402,56
Зелена салата	кг	1,50	246,4	369,59
Цвекла	кг	1,00	75,56	75,56
Парадајз	кг	1,40	156,13	218,58
Пасуљ	кг	1,50	301,07	451,60
Замрзнути грашак	кг	0,70	291,23	203,86
Замрзнута боранија	кг	0,50	274,25	137,12
Шаргарепа	кг	0,80	74,21	59,37
Црни лук	кг	2,00	55,18	110,35
Конзервисани краставац	кг	1,00	272,63	272,63
Кромпир	кг	7,50	77,83	583,72
Воће и прерађевине од воћа	динари			897,23
Лимун	кг	0,20	136,81	27,36
Поморанце	кг	1,00	171,32	171,32
Банане	кг	1,00	143,72	143,72
Јабукe	кг	5,00	92,64	463,21
Суве шљиве	кг	0,10	916,17	91,62
Свеже и прерађено месо	динари			4.361,70
Јунеће месо са/без костију	кг	0,40	807,25	322,90
Свињско месо са/без костију	кг	1,80	578,86	1.041,95
Пилеће месо	кг	2,80	302,23	846,24
Јунећа цигерица	кг	0,20	183,33	36,67
Сува свињска ребра	кг	0,30	565,55	169,67
Сува свињска сланина	кг	0,30	806,15	241,84
Чајна кобасица	кг	0,20	1.270,12	254,02
Кобасица од свињског и мешаног меса	кг	0,50	479,43	239,71
Виршле	кг	0,20	616,43	123,29
Мортадела	кг	0,90	913,16	821,85
Јетрена паштета	кг	0,30	878,55	263,56
Свежа и прерађена риба	динари			358,59
Морска риба, ослић	кг	0,50	455,93	227,97
Сардине у уљу	кг	0,125	1.045,02	130,63
Уља и масти	динари			777,04
Маргарин	кг	0,30	282,16	84,65
Јестиво уље	л	3,00	197,25	591,74

Свињска маст	кг	0,50	201,31	100,66
Млеко, млечни производи и јаја	динари			3.469,57
Свеже млеко	л	13,00	93,62	1.217,10
Јогурт, кисело млеко, кефир и сл.	л	3,00	106,07	318,22
Бели сир	кг	2,00	412,15	824,30
Кајмак	кг	0,30	981,89	294,57
Павлака (кисела и слатка)	л	0,30	276,24	82,87
Јаја	комад	48	15,26	732,51
Остали прехранбени производи	динари			1.096,47
Шећер	кг	2,50	85,24	213,10
Кекс "Petit Beurre" (Птибер)	кг	0,60	267,07	160,24
Млечна чоколада	кг	0,20	1.155,26	231,05
Бомбоне	кг	0,10	658,23	65,82
Млечни какао крем, еуро крем	кг	0,15	687,17	103,08
Кечап	кг	0,20	204,19	40,84
Сирће	л	0,20	79,50	15,90
Кухињска со	кг	0,25	46,95	11,74
Алева паприка	кг	0,10	1.563,42	156,34
Додатак јелу, зачин "Ц"	кг	0,25	383,44	98,36
Безалкохолна пића	динари			1.367,61
Кафа	кг	0,60	1.314,94	788,97
Минерална и изворска вода	л	3,00	29,07	87,21
Безалкохолни напитац (кока кола, пепси кола и сл.)	л	2,50	66,25	165,62
Сок од разног воћа (кашаст)	л	1,00	113,45	113,45
Природни воћни сок, бистар, негазиран	л	2,00	106,18	212,37
01. Храна и безалкохолна пића	динари			18.900,14
02. Алкохолна пића и дуван	динари			3.371,92
03. Одећа и обућа	динари			1.182,25
04. Становање, вода, струја, гас и друга горива	динари			7.915,53
05. Намештај, опремање домаћинства и одржавање	динари			1.687,32
06. Здравство	динари			1.493,28
07. Транспорт	динари			2.351,15
08. Комуникације	динари			992,45
09. Рекреација и култура	динари			1.545,94
10. образовање	динари			128,15
11. Ресторани и хотели	динари			301,83
12. Остала добра и услуге	динари			1.3668,47
ВРЕДНОСТ КОРПЕ	динари			41.238,43